

**DOFAB**   
DÖRRAR FÖNSTER PORTAR



# DRIFT & UNDERHÅLL

AV PROFILERNA: KULTUR / NORD / KLASSISK / MODERN / MODERN INTEGRERAD / SKJUTDÖRR / VIKDÖRR

## Innehållsförteckning

Framtiden är underhållsbar .....	4
Underhåll av oljade ekprodukter .....	5
Underhåll av fabriksmålade produkter .....	6 - 7
Underhåll av aluminiumbegränsare .....	8
Underhåll av linoljemålade produkter .....	9
Underhåll av trösklar .....	10
Underhåll av energisparglas.....	11
Underhåll av beslag, gångjärn & lister .....	12 - 13
<b>DOFAB KULTUR &amp; KULTUR ALU</b>	
Underhåll och smörjning av tappgångjärn.....	14
Underhåll och smörjning av sidoglidbeslag 90° .....	15
Underhåll och smörjning av sidoglidbeslag 180° .....	16
Underhåll och smörjning av glidfönster.....	17
Underhåll och smörjning av vridfönster .....	18
Underhåll och smörjning av spanjoletter.....	19
<b>DOFAB NORD &amp; NORD ALU</b>	
Underhåll och smörjning av tappgångjärn.....	20
Underhåll och smörjning av sidoglidbeslag 90° .....	21
Underhåll och smörjning av sidoglid 180° .....	22
Underhåll och smörjning av sidoglidfönster .....	23
Underhåll och smörjning av vridfönster .....	24 – 25
Underhåll och smörjning av låsmekanismen .....	26
<b>DOFAB KLASSISK / DOFAB MODERN / DOFAB MODERN INTEGRERAD</b>	
Underhåll och smörjning.....	27 – 31
<b>SKJUTPARTI</b>	
Underhåll och smörjning beslag .....	32 – 34
<b>VIKPARTI</b>	
Underhåll och smörjning beslag .....	35
<b>Allmänna villkor</b> .....	36 -37

## ***Framtiden är underhållsbar***

*Underhållsbart är när man köper en produkt som går att underhålla. Om den går sönder behöver den inte ersättas, bara lagas. En sådan produkt är inte en kostnad, det är en investering.*

I våra ekprodukter tillverkar vi alltid ramverk, karmar, spröjs och droppnäsor i massiv ek. I våra infärgade fönster och dörrar har vi stav- och fingerlimmad kärnfur och alla spröjs och droppnäsor är i sibirisk lärk för extra motståndskraft. De kan slipas, lagas och målas om de går sönder eller utsätts för graffiti eller annan skadegörelse.

Trä är ett levande material. Det rör sig, sväller och krymper, beroende på möjligheterna att ta upp och avge fukt. Därför är det viktigt att partier hålls rena från smuts eftersom detta binder fukt. Normalt är oljan och färgen ett bra fuktskydd, men för att hindra inträngning av vatten måste man se till att ytbehandlingen är intakt och av god kvalitet. Ytbehandlings uppgift är att skydda virket mot yttre påverkan som leder till deformation, röta, mögel eller andra skador. Underhåll som utförs i tid förhindrar alltså att eventuella skador sprider sig, vilket sparar tid och gör att onödiga kostnader kan undvikas!

I detta häfte har vi därför samlat det du behöver veta för att på bästa sätt underhålla din dörr, port eller fönster!

Om du känner minsta tvivel eller om du har några frågor kring hur du på bästa sätt ska skydda din dörr, port eller fönster så är det bara att kontakta oss! Vi finns här för att hjälpa dig!

Vi önskar er ett långt och underhållsbart liv tillsammans med era DOFAB-produkter!

## Underhåll av oljade ekprodukter

Ytbehandlingen måste kontrolleras och rengöras regelbundet (gärna under vår och höst, oftare vid kraftig påverkan av nederbörd och i söderläge) så att eventuella sprickor, flagor eller andra skador upptäcks så tidigt som möjligt. Så fort du ser skillnader i virket måste du åtgärda omgående för att undvika större skador. Kontrollera även att silikonet sitter ordentligt och ansluter mot glaset, avlägsna damm, insekter och andra föroreningar med vatten och mildt rengöringsmedel. Torka sedan av med en torr och mjuk trasa. Det är viktigt att undvika starka rengöringsmedel som innehåller t.ex. ammoniak eller lösningsmedel.

Dina ekprodukter är behandlade med tre lager Jotun Benarolja UVR och ett lager Jotun Benarolja Matt/Blank som ytskikt. Benarolja UVR är en väderbeständig olja för utomhusbruk som ger träet ett elastiskt och vattenbeständigt skydd. Oljan har en svag gyllenbrun kulör och innehåller UV-filter och effektivt filmskydd mot svartmögel. Benarolja Matt/Blank är utmärkt för en sista strykning om man önskar matt respektive blank yta. På trösklar av ek används endast ädelträolja.

Exakt hur ofta dörren skall oljas in beror på dörrens läge och utsatthet för väder och vind. En ekdörr behöver oljas ofta för att inte bli ful, spricka och få svarta prickar. Vid underhåll är det viktigt att även behandla exponerade ändträytor. Generellt kan man säga att med små och tidiga åtgärder håller en ekdörr fin år efter år.

Var noga med att bestryka eventuella skavanker, sprickor eller skador på din fönsterprodukt direkt efter installation så att fukt inte hinner komma in.

Den första efterbehandlingen av träet skall genomföras 1-2 månader efter installation, därefter minst 2 gånger per år. Ifall ekprodukten befinner sig i ett väderutsatt läge kan det krävas tätare behandlingar.

Var noga med att inte måla i direkt solsken eller vid risk för regn/dagg inom 6 timmar efter målning. Därför ska man heller inte applicera olja sent på kvällen med risk för daggmattning. Måla aldrig under 5+°C eller vid hög luftfuktighet.

Om träets fibrer rest sig, putsa med fint sandpapper i träets riktning, olja därefter dörren enligt nedanstående instruktioner:

**Benarolja UVR** (OBS! fungerar som oljefärg och är alltså vidhäftande till dess att den härdat! Sörj för god ventilation och låg luftfuktighet vid applicering).

- Underlaget skall vara torrt och rent. Rengör med ljummet vatten och milda rengöringsmedel såsom grönsåpa. Eventuella skador, klotter eller annan förstörelse av ytan slipas. Lätt slipning av underlaget gör även så att man får bort luftföroreningar. Borsta bort allt damm så ytan är ren och torr.
- Trärena delar strykes med Benarolja UVR som skall förtunnas med upp till 20 % lacknafta.
- Därefter stryks träet tre gånger med oförtunnad Benarolja UVR på tidigare trärena ytor. Övriga ytor målas en gång. Om man önskar matt yta ska den sista strykningen vara med Benarolja Matt
- Vid underhåll kan du använda blank eller matt oförtunnad Benarolja beroende på tidigare behandling.

## Underhåll av fabriksmålade produkter

Ytbehandlingen måste kontrolleras och rengöras regelbundet (gärna under vår och höst, oftare vid kraftig påverkan av nederbörd) så att eventuella sprickor, flagor eller andra skador upptäcks så tidigt som möjligt. Kontrollera även att silikonet sitter ordentligt och ansluter mot glaset, avlägsna damm, insekter och andra föroreningar med vatten och mildt rengöringsmedel. Torka sedan av med en torr och mjuk trasa. Det är viktigt att undvika starka rengöringsmedel som innehåller t.ex. ammoniak eller lösningsmedel.

Graffiti: Spola inte bort på målade ytor! Måla över så snart som möjligt! Är det ett återkommande problem är detta extra viktigt då de som målar graffitin oftast byter område om deras målningar ej får vara kvar.

Med varje leverans från DOFAB AB medföljer en liten burk av varje levererad kulör. Denna burk innehåller industrifärg vilket innebär att den kräver temperaturer över 20°C vid påstrykning. Den torkar även mycket snabbt vilket kan göra den svår att hantera. Du kan tunna ut den med vanligt vatten för att få en mer lätthanterlig produkt. Om du har större skador eller skall måla om så använd vattenbaserad fönsterfärg.

Var noga med att bestryka eventuella skavanker, sprickor eller skador på din fönsterprodukt direkt efter installation så att fukt inte hinner komma in.

När det är dags för ommålning eller reparation av skador i färgfilmen skall nedanstående instruktion följas.

- Kontrollera att snickeriet är torrt innan du börjar underhållet. Att måla under fel tid eller vid dålig väderlek innebär stora risker för ett dåligt resultat.
- Tvätta ytan med vatten och mildt rengöringsmedel. (handdiskmedel)
- Slipa lätt bort löst sittande färg och eventuell kåda som trängt ut.
- Laga eventuella sprickor i t.ex. hörnsammanfogningar på båge/karm och vid fönsterbleck med elastisk tätmassa.
- Grunda trärena ytor med grundfärg
- Färdigmåla (1-2 strykningar) med vattenburen fönsterfärg.

Rådfråga din färghandlare gällande akrylbaserade konsumentprodukter.

DOFAB AB använder 1-komponents miljövänliga industrifärger från Teknos som är vattenburen och akrylbaserad för måleri av fönster och dörrar. Samtliga kulörer enligt RAL-skalan  
Teknos Aqua Primer 2907  
Teknos Aqua Primer 3130  
Teknos Tekno Seal 4001  
Teknos AquaTop 2600  
Teknos AquaTop 2600



Observera att vissa fogmassor inte tillåter övermålning. Vi avråder att måla fogmassor eftersom dessa är till för att röra sig, medans färg ska ge ett stabilt underlag.

För att förskjuta underhållet på partierna är det bra att vara extra noga med de mest utsatta områdena såsom nedre delar på båge, dörrblad, karmar, samt vid skarvar och profiler.

Beroende på partiernas kulör och placering i huskroppen påverkas ytbehandlingen olika. Partier med exempelvis mörka kulörer, kräver tätare underhåll eftersom de mörka kulörerna absorberar mer värme. Tänk på att svarta och mörka kulörer inte har garantier gällande formstabilitet av just denna anledning.

Partier i söderläge som utsätts för mycket sol gör att kulörer bleks snabbare och alltså kräver mer underhåll. Blekta partier kan med fördel vaxas för att skydda kulören och förhindra blekning.

## Underhåll av aluminiumbeklädnader

Aluminiumbeklädda partier kräver mindre underhåll än träfönster, men tänk på att fortfarande rengöra och underhålla beslagen för en så lång hållbarhet som möjligt!

### Rengöring

Regelbunden rengöring av aluminiumbeklädnaden ska göras med vanligt vatten och en svamp eller trasa. Vid behov kan ett neutralt tvättmedel användas. Torka torrt med trasa efter rengöring.

Rester från putsbruk och liknande material som användes vid installation skall tas bort omedelbart så att inte ytan skadas. Detta för att det bränner fast i underlaget och lämnar fula fläckar.

Tänk på att färgen ej är genomhärdad på minst två år.

Tejning på dörrar och fönster är EJ tillräddlig och är inte godkänd grund för reklamation.

Tänk på att inte använda alkalier eller tvättmedel med slipsatser (ex. Scotchbrite) då aluminiumprofiler är känsliga och risken ökar för repor och andra skador.

### Underhåll

Regelbunden kontroll och justering av produkten bör göras för god funktion och lång livslängd.

Rörliga delar i beslag och glidare skall hållas lätt insmorda så att de inte kärvar.

- Låskolvar, låshus och spanjoletter bör smörjas med ASSA låsfett eller liknande.
- Gångjärn smörjs med ASSA gångjärnsfett eller liknande.
- Efter smörjning rekommenderas att lyfta och sänka dörren några gånger och sedan svänga den till full öppning för att fettets ska spridas över hela kontaktytan.
- Översmörjning kan ge försämrad funktion.

Aluminiumstyrskenor och glidskenor ska hållas rena från smuts och damm. Vid behov kan dessa skenor smörjas med syrafri vit vaselin. **Använd inte olja eller fett!**

Skruvar till beslag skall kontrolleras så att de är åtdragna och beslagen sitter i rätt position.

### Tidsintervall

För att produkten ska fungera tillfredställande födras att beslagen rengörs och smörjs minst 1gång/år.

Låskolvar och låshus bör smörjas med ASSA låsfett eller liknande.

### Skötsel av tätningslister

Tätlistor ska hållas hela och rena. Skadade lister nedsätter i betydande grad isoleringsförmågan och skall bytas ut.

## Underhåll av linoljemålade produkter

Beroende på exponering av solljus mattas linoljefärgen efterhand, man ser det först i söderlägen. Det är linoljan i färgen som bryts ner. Att färgen blir matt är naturligt och kräver inga direkta åtgärder. När färgen är helt matt börjar den att "krita av sig", det vill säga färgar av sig vid beröring. Linoljefärg flagnar inte från underlaget.

Kritningen kan vara positiv i den meningen att "färgen tvättar sig själv" då smuts och eventuella mögel/alg angrepp eroderar från ytan. Det kan dock innebära vissa praktiska problem, till exempel fönster och dörrar som färgar av sig. Vi vill påpeka att nedbrytningsprocessen endast sker utvändigt och att linoljefärg invändigt närmast har oändlig livslängd.

### Underhåll med bara linolja på slät hyvlad yta.

Gör rent ytan som ska behandlas och pensla på rå eller kokt linolja tunt. Torka bort överskottet av oljan efter en halvtimme och färgen har återfått sin ursprungliga kulör och lyster.

### Ommålning

När den linoljefärgsmålade ytan är matt så tror man att det måste målas om. Det behöver man inte för hållbarhetens skull. Linoljefärg utvändigt håller länge med ett matt utseende. Det är en estetisk och praktisk bedömning snarare än en hållbarhetsfråga. Tidpunkten för ommålning kan ligga mellan 8 till 15 år.

För att återfå lysten på en matt linoljemålad yta så kan man behandla med ett tunt lager med linolja som torkas av efter behandlingen.



## Underhåll av trösklar

### Underhåll av oljade trösklar i ädelträ

Trösklar oljas med en ädelträolja, gärna första gången i samband med installation av dörren. Därefter vid behov men minst två gånger per år.

DOFAB använder Jotun Benar Ädelträolja för oljning av trösklar. Men vilken ädelträolja som helst funkar bra.

- Underlaget skall vara torrt och rent. Rengör med ljummet vatten och milda rengöringsmedel såsom grönsåpa. Vid behov så slipa upp ytan och putsa av den så att den är ren från damm.
- Efter rengöring skall träet strykas 1-2 gånger med ca 15 minuters intervall tills ytan är helt mättad. Detta märker man eftersom det inte bildas ”torra” ytor på träet.
- Vänta 20-30 minuter för oljan att sjunka in, torka därefter av överflödiga olja med en trasa.
- Eftersom använda trasor kan självantända ska dessa läggas i vatten eller brännas!

### Underhåll av aluminiumtrösklar

Trösklar av aluminium ska hållas rena från smuts och grus.

### Underhåll av planettrösklar

Kontrollera 1 gång per år för funktion (sänknoppen, tätningsblad, lyfthöjd) och smuts, rengör vid behov.

Smörj aldrig tätningsläppen!

## Underhåll av energisparglas

### Putsning av energiglas

Detta gäller för standardglas, härdade/laminerade, brandklassade, solfilmsbelagda och ljudklassade.

- Använd **ALDRIG** metallföremål såsom rakblad, stålskrapor, stålull eller liknande vid rengöringen.
- Glas skall inte göras rent vid hög temperatur eller i direkt solljus.
- Undvik att vidröra glasytan med fingrar eller smutsiga handskar.
- Rengöringsutrustningar, trasor etc. skall vara fria från grus och skräp för att undvika repning.
- Glasytan skall vara fri från löst sittande grus och skräp, för att undvika repning.
- Använd endast milda tvätt- och rengöringsmedel som rekommenderas för glas. Ett tips är vanligt handdiskmedel. Använd rikligt med vatten.
- Färg eller klister kan tas bort med hjälp av T-röd eller kemiskt ren bensin. Efter detta så putsas fönstret enligt anvisning ovan. **OBS!** Var försiktig så ni inte får T-röd på karm eller båge då det löser upp målade ytor.

### Putsning av självrengörande glas

- Självrengörande glas ska man bara skölja av och låta självtorka. Torkar man glaset med trasa eller skrapa tar det ca 1vecka innan det aktiva skiktet återbildas.
- Använd **ALDRIG** redskap av silikon på den belagda sidan.
- Där inte regnvatten kommer åt ska man skölja med vatten och låta självtorka.
- Skulle det inte bli rent av regnvatten så tvätta med ljummen tvällösning och trasa och låta glaset självtorka.

## Underhåll av beslag, gångjärn och lister

Beroende på belastning, miljö, öppningsfrekvens samt underhållskvalitet kräver beslag olika underhåll. Regelbunden översyn, smörjning och rengöring ger en längre hållbarhet.

### Översyn

- Översyn skall göras med jämna intervaller men helst minst 2 gånger/år. Oftare vid högfrekventa dörrar.
- Torka av trycken, cylinderbehör och draghandtag med mjuk, lätt fuktad trasa för att avlägsna smuts.
- För att produkten ska fungera tillfredsställande krävs normalt att man kontrollerar funktion, smörjbehov samt eventuella lösa skruvar.
- Dra åt skruvar, och byt ut slitna och skadade delar vid behov.
- Tätninglistor ska hållas rena och hela. Skrubba inte, utan viktigt när man rengör att man drar åt samma håll hela tiden.
- Torka alltid av beslagen från överflödigt fett eller olja med en trasa.
- Aluminiumstyrskenor och glidskenor ska hållas rena från smuts och damm. Vid behov kan dessa skenor smörjas med syrafri vit vaselin. **Använd inte olja eller fett!**
- Om gångjärnen är i behov av ommålning så se till att dessa är ordentligt rengjorda innan målning påbörjas.
- Smörj aldrig broms i handtag. Då finns risk för att bromsen inte fungerar.
- Översmörjning kan ge försämrad funktion.

### Låscylindrar

DOFAB levererar aldrig cylindrar till ytterdörrar då du som kund är den ende som skall ha tillgång till nycklar. Vi levererar på förfrågan terrassdörrar och skjut- och vikedörrar med cylindrar och dessa nycklar är aldrig specifika och ej kopieringsskyddade. Däremot är cylindrar en del av ett fungerande system och därför har vi följande rekommendationer gällande standardunderhåll av dessa. Rådgör med din låssmed gällande din typ av cylinder.

### Cylinderlås (t ex i ytterdörren)

2 serviceomgångar per år är att rekommendera.

Cylinderlås som används mycket frekvent, eller är extremt väderutsatta, bör sprayas oftare.

En smörjning strax före vinterns ankomst förhindrar kondens- och isbildning, som kan försvaga låset.

Ett cylinderlås får **ALDRIG** smörjas med olja, fett eller grafit. Oljan "5-56" bör inte användas till låscylinder!

Använd endast spray avsedd för låssmörjning i nyckelhålet.

### **ASSAs rekommendationer är följande:**

Använd "Assa Låsspray" för att smörja cylinderlåset i ytterdörren, då det väsentligt ökar låsets funktionssäkerhet och livslängd.

- EFFEKTIVT-små mängder ger snabbt resultat
- SNABBTORKANDE-binder ej damm och smuts
- VATTENTÅLIGT-binder ej salt, skyddar mot rost

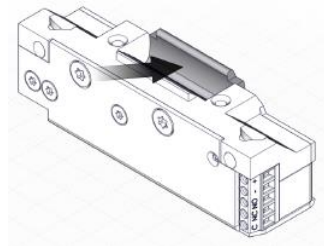
Använd "Assa Lock Cleaner De-Icer" som rengöringsmedel och islösare för cylinderlåset. Förhindrar isbildning.

### **Tillhållarlås**

Ett tillhållarlås får **ALDRIG** smörjas i nyckelhålet! Endast regeln som regler dörren eller fönstret skall smörjas. Använd ett långtidsverkande fett avsett för detta ändamål

### **Elslutbleck**

- Elslutbleckets funktion ska kontrolleras med jämna mellanrum.
- Elslutbleckets fastsättning i karm bör kontrolleras 2gång/år.
- Smörjning av vridfallen ska enligt bild med ett tunt skikt låsfett 2gång/år. Olja får aldrig användas.



### **Gångjärn**

Glöm inte att se över alla gångjärn minst en gång om året. Se till att eventuella skruvar sitter ordentligt. Lösa skruvar försämrar dörrens funktion, ökar slitaget och underlättar inbrott. Den svarta dammbeläggningen som lätt sätter sig på gångjärnen förhindras bäst med regelbundet underhåll och smörjning.

- Använd ett långtidsverkande fett, INTE olja. Gångjärn smörjs med ASSA Gångjärnsfett.
- Efter smörjning rekommenderas att lyfta och sänka dörren några gånger och sedan svänga den till full öppning för att fettets ska spridas över hela kontaktytan.



Friktionsbroms  
Justerbar del får ej smörjas!

Smörj markerade positioner minst  
1 gång per år.

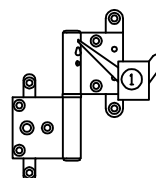
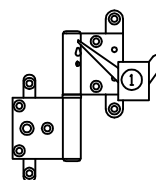
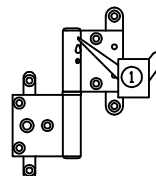
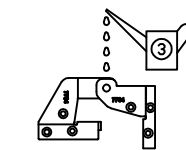
Om beslagen sitter i en hårt ansatt  
miljö så kan det krävas tätare  
underhåll.

Smörj med syrafri olja eller vit  
vaselin

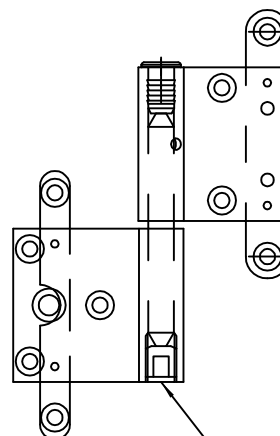
När beslagen är smutsiga skall de  
rengöras med vanligt diskmedel  
med neutralt pH värde.

1. Gångjärn
2. Broms
3. Stödjärn

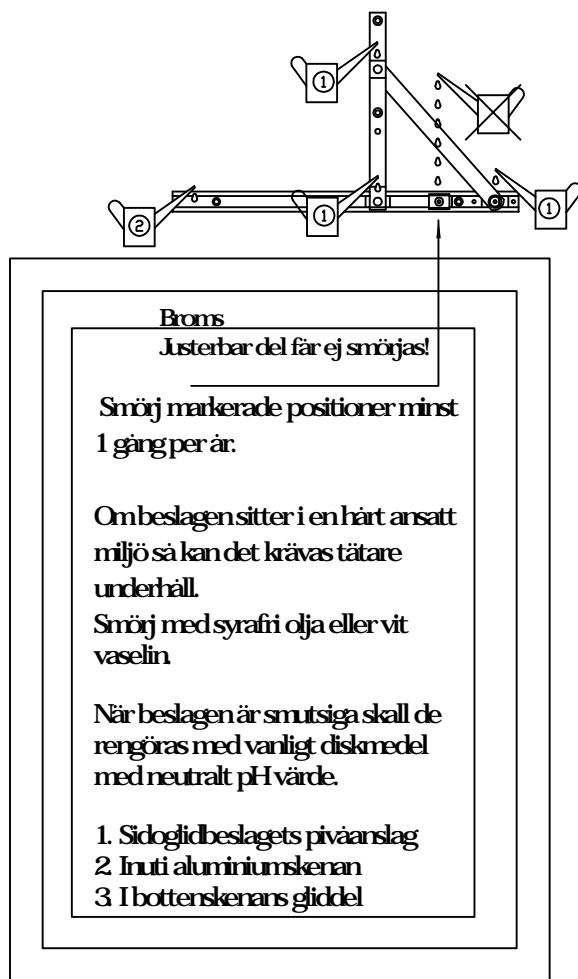
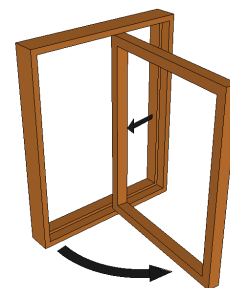
**OBS! Bromsen i skenan får inte  
oljas!**



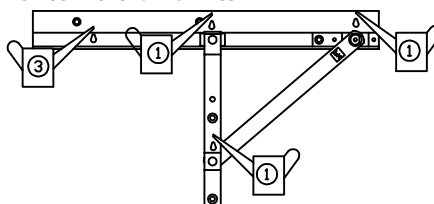
### Vertikal justering av gångjärn

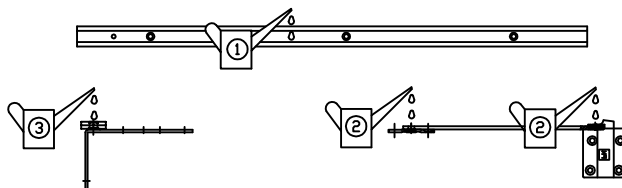
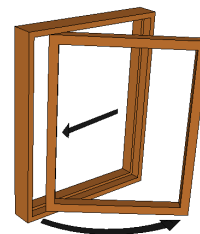


Justera med 6mm insexnyckel



OBS! Bronsen i skenan får inte oljas!





Smörj markerade positioner minst 1 gång per år.

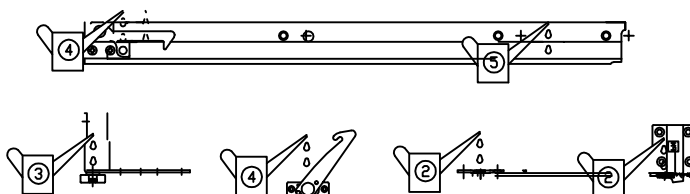
Ombeslagen sitter i en hårt ansatt miljö så kan det krävas tätare underhåll.

Smörj med syrafri olja eller vit vaselin.

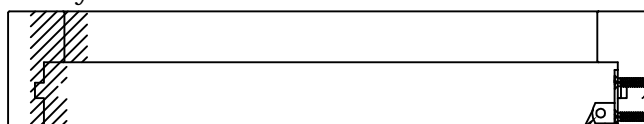
När beslagen är smutsiga skall de rengöras med vanligt diskmedel med neutralt pH värde.

1. Ovarskena
2. Armens nitpunkter
3. Nitpunkter på ovan och nederdelens gliddelar
4. Spärrens nitpunkt
5. Bottenskenans glidyta

**OBS!** Det är viktigt att olja glidytan i botten skenan då hela funktionen vilar på denna del.

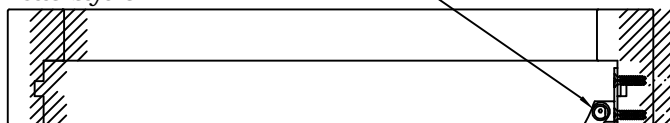


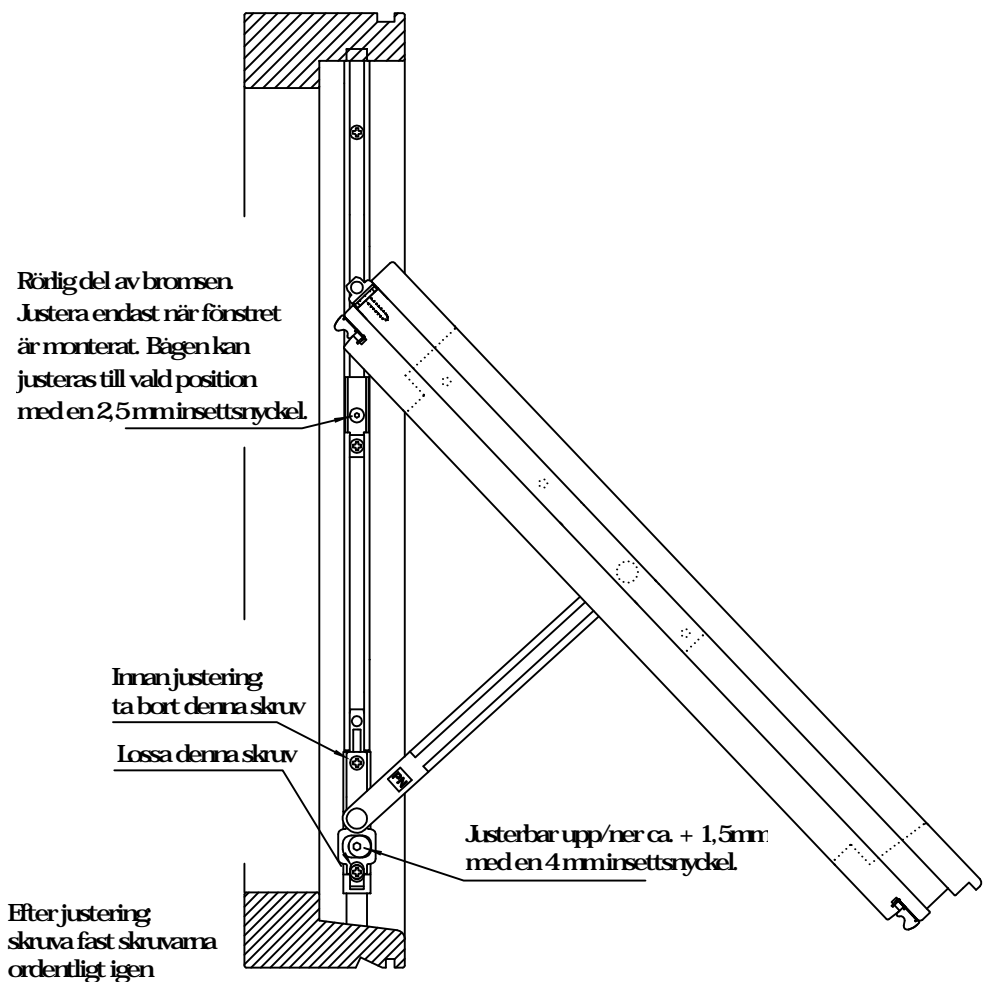
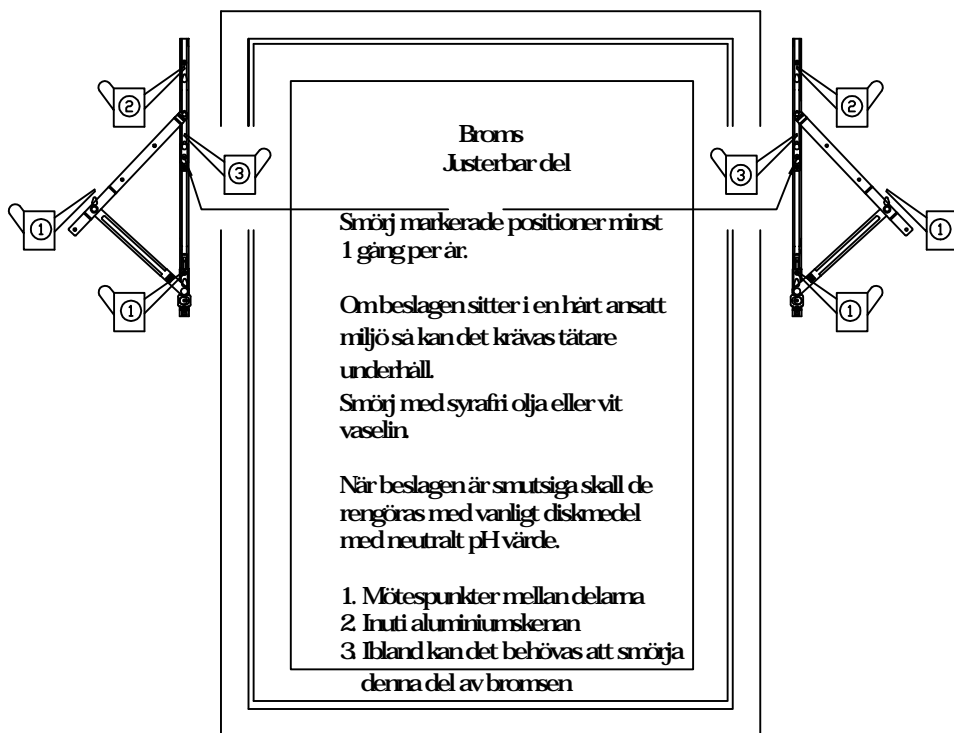
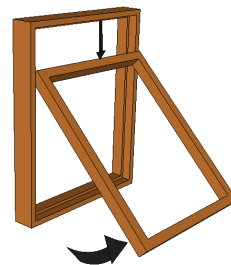
#### Lateral justering av fönsterbåge



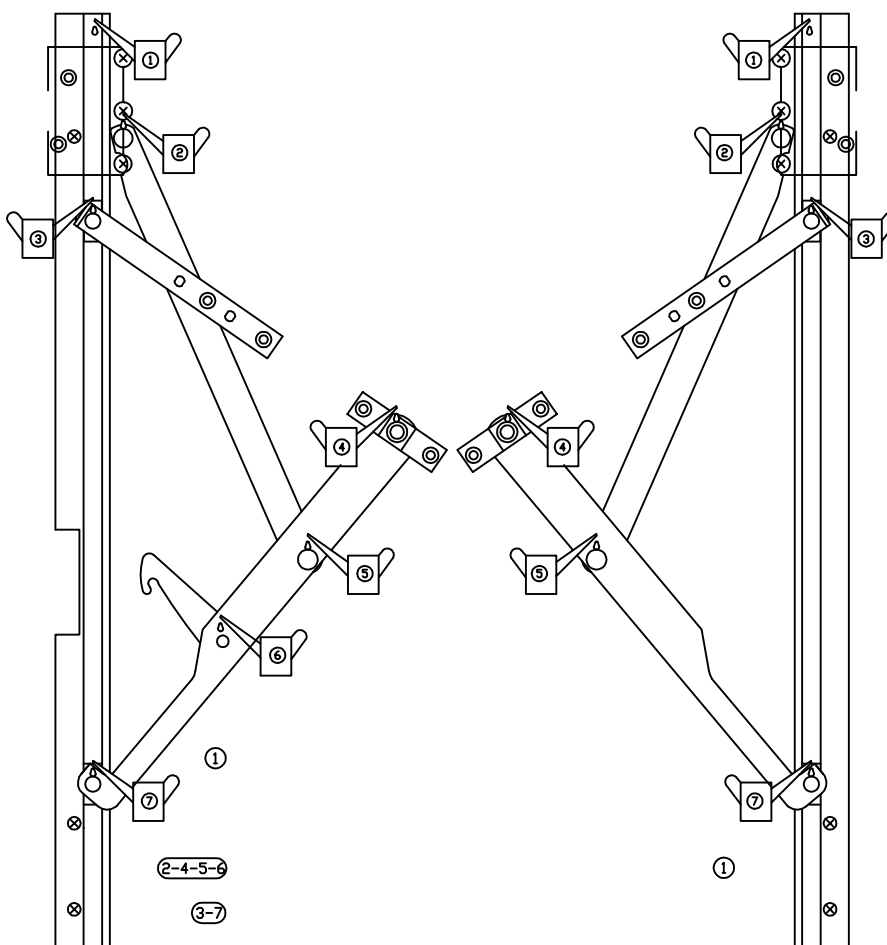
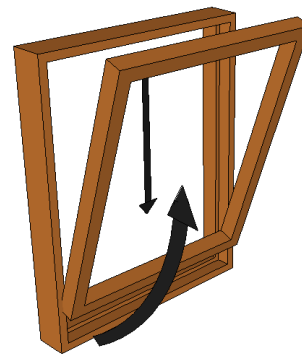
När fönstret är monterat kan bågen justeras i sidled genom att skruva på nitpunkterna med en 2,5 mm insexnyckel.

#### Bottenstycke







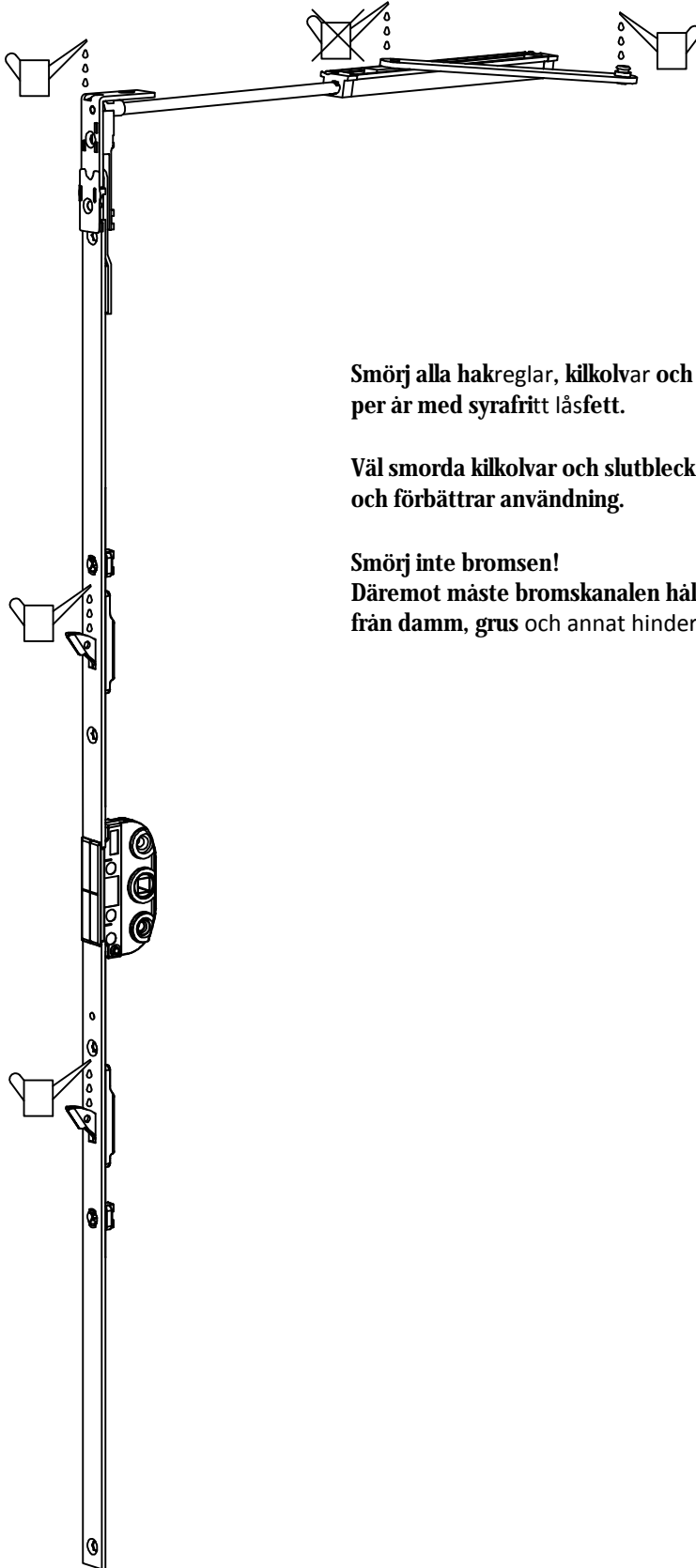


Aluminiumrälserna måste hållas rena och fria från hinder.  
Aluminiumdelarna får aldrig målas men ska hållas smorda  
med syrafri olja, vaselin eller silikonsmörjmedel.  
Smörjning ska ske vid behov och minst 1 gång per år.

Alla nitpunkter måste smörjas på samma sätt som aluminiumrälserna.

Ovan och nedre gliddelar måste hållas rena och fria från hinder.  
Smörj med syrafri olja, vaselin eller silikonbaserat smörjmedel vid behov  
men minst 1 gång per år. Aluminiumrälserna måste hållas rena och fria från hinder.  
Aluminiumdelarna får aldrig målas men hållas smorda med syrafri olja,  
vaselin eller silikonsmörjmedel. Smörjning ska ske vid behov  
och minst 1 gång per år.  
När beslagen är smutsiga skall de rengöras med vanligt diskmedel  
med neutralt pH värde.

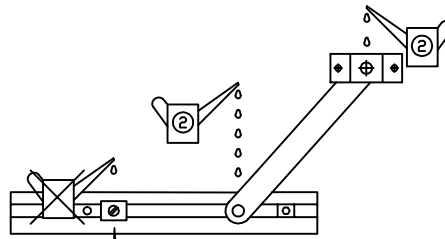
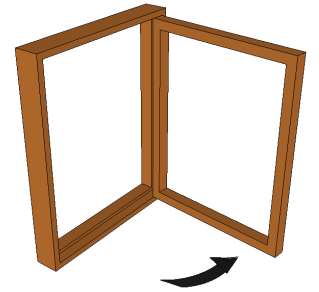
OBS! Om beslagen är hårt ansatta måste smörjning ske oftare.



**Smörj alla hakreglar, kikkolvar och slutbleck minst 1 gång per år med syrafritt låsfett.**

**Väl smorda kikkolvar och slutbleck minimerar slitage och förbättrar användning.**

**Smörj inte bromsen!  
Däremot måste bromskanalen hållas fri från damm, grus och annat hinder.**



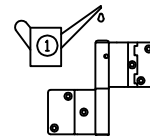
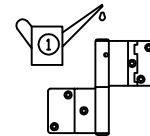
**Friktionsbroms**  
Justerbar del får ej smörjas!

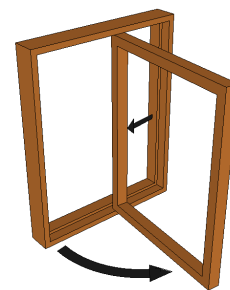
Smörj markerade positioner minst 1 gång per år. Insexnyckel  
**Om beslagen sitter i en hårt ansatt miljö så kan det krävas tätare underhåll.**

**Smörj med en syrafri olja eller vit vaselin.**  
När beslagen är smutsiga skall de rengöras med vanligt diskmedel med neutralt pH-värde.

**1: Gångjärn**  
**2: Friktionsbroms**

**Friktionsbromsen får ej smörjas!**



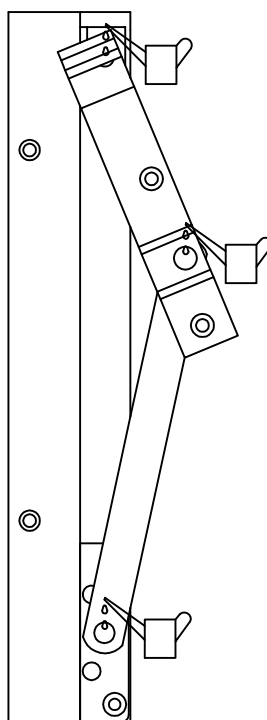


Smörj markerade positioner minst 1 gång per år.

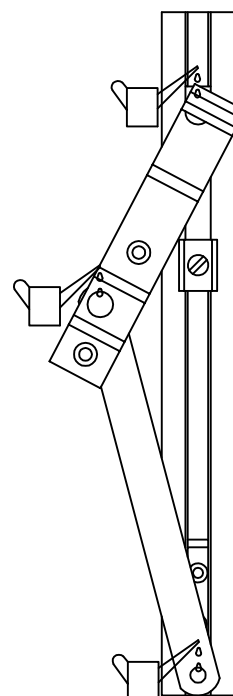
Om beslagen är hårt ansatta av väder och vind så smörj oftare.

Smörj med syrafri olja eller vit vaselin.

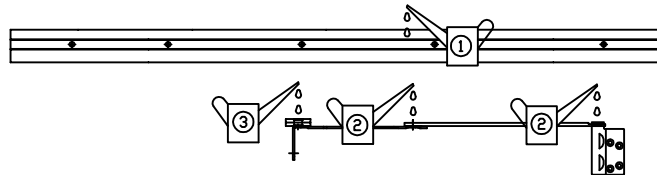
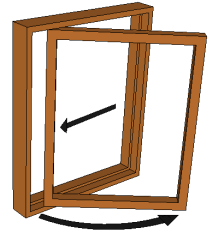
När beslagen är smutsiga skall de rengöras med vanligt diskmedel med neutralt pH-värde.



Nederdel



Ovandel



Smörj markerade positioner minst 1 gång per år.

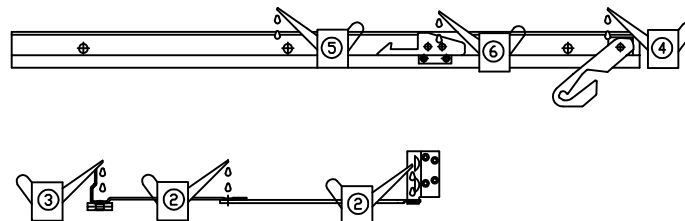
Om beslagen är hårt ansatta av väder och vind så smörj oftare.

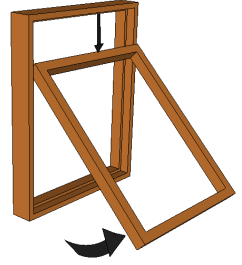
Smörj med syrafri olja eller vit vaselin.

När beslagen är smutsiga skall de rengöras med vanligt diskmedel med neutralt pH värde.

1. Ovenskena
2. Armens nitpunkter
3. Nitpunkter på ovan och nederdelens glidelar
4. Spärens nitpunkt
5. Bottenskenans glidyta

**OBS!** Det är viktigt att olja glidytan i botten skenan då hela funktionen vilar på denna del.



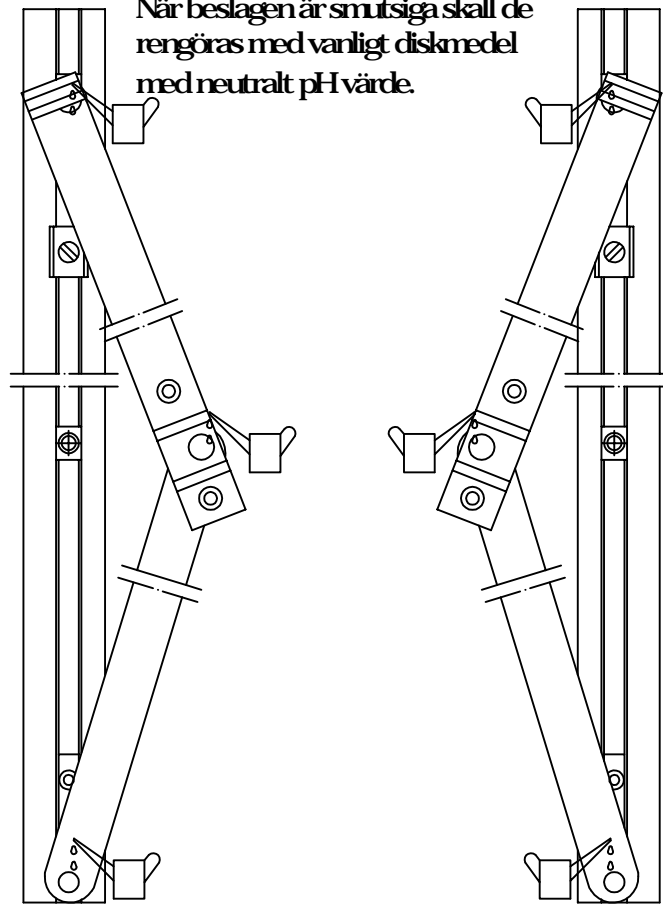


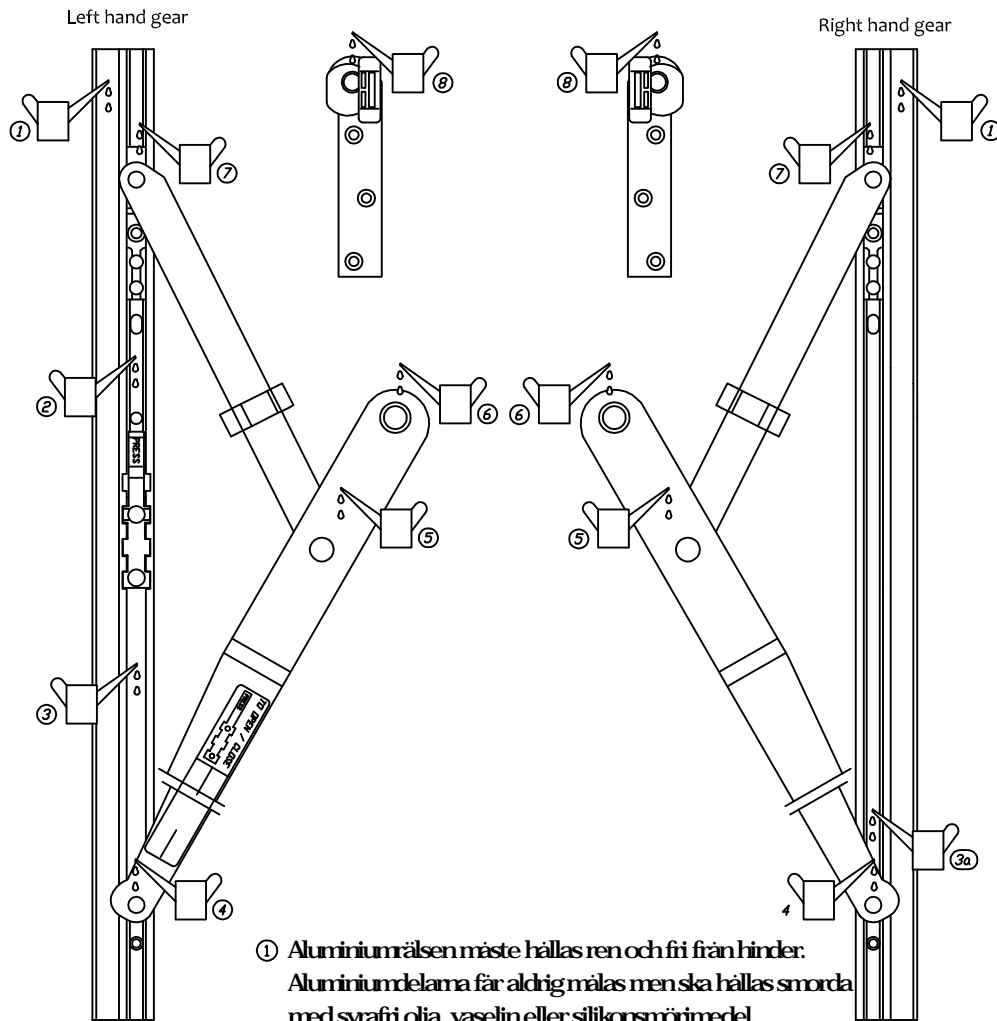
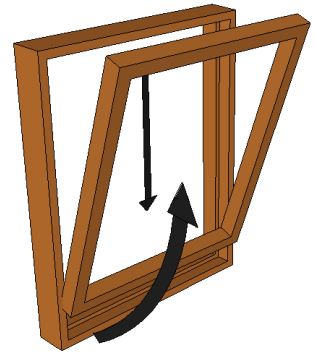
Smörj markerade positioner minst  
1 gång per år.

Ombeslagen sitter i en hårt ansatt miljö  
så kan det krävas tätare underhåll.

Smörj med syrafri olja eller vit vaselin.

När beslagen är smutsiga skall de  
rengöras med vanligt diskmedel  
med neutralt pH värde.



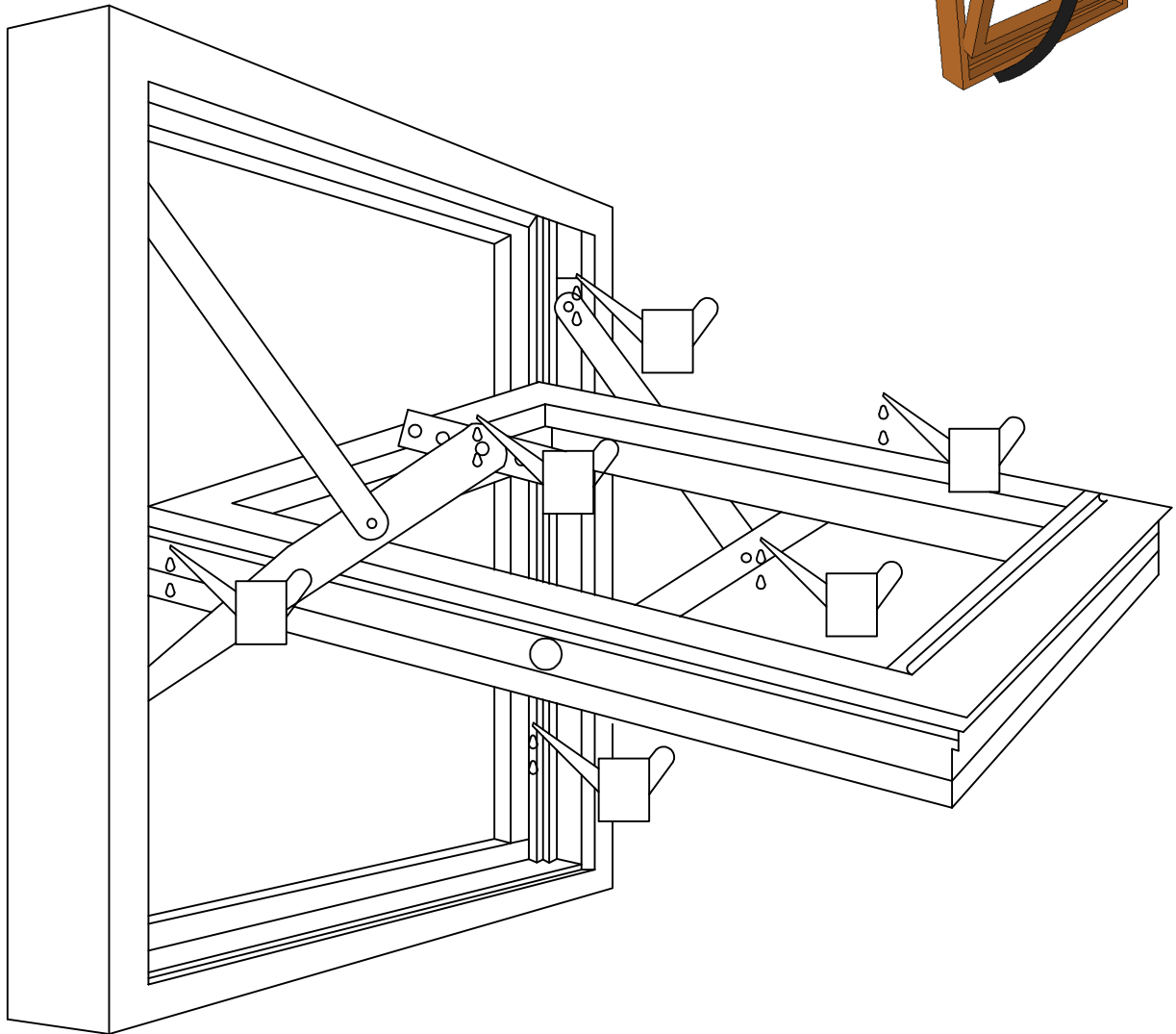
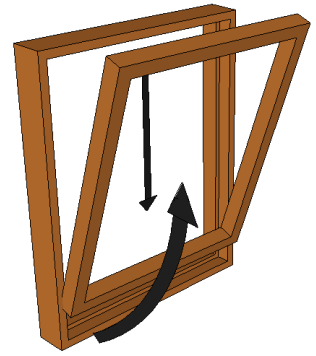


① Aluminiumrälserna måste hållas rena och fria från hinder:  
Aluminiumdelarna får aldrig målas men ska hållas smorda  
med syrafri olja, vaselin eller silikonmjörjmedel.  
Smörjning ska ske vid behov och minst 1 gång per år.

(4-5-67-8) Alla nitpunkter måste smörjas på samma sätt som aluminiumrälserna ①

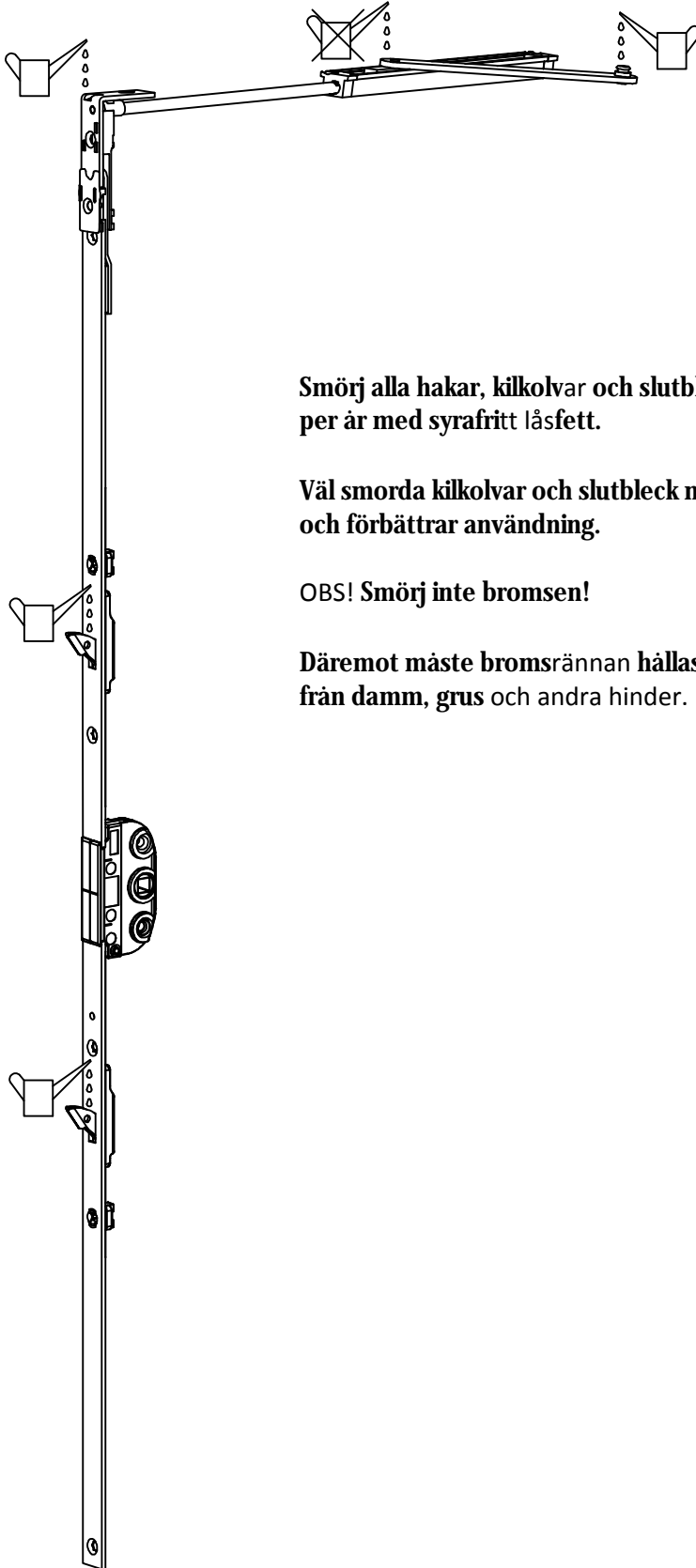
(2-3-3a) Övan och nedre gliddelar måste hållas rena och fria från hinder:  
Smörj med syrafri olja, vaselin eller silikonbaserat smörjmedel vid behov  
men minst 1 gång per år. Aluminiumrälserna måste hållas rena och fria från hinder:  
Aluminiumdelarna får aldrig målas men ska hållas smorda med syrafri olja,  
vaselin eller silikonmjörjmedel. Smörjning ska ske vid behov och minst 1 gång per år.  
När beslagen är smutsiga skall de rengöras med varligt diskmedel med neutralt pH värde.

OBS! Om beslagen är hårt ansatta måste smörjning ske oftare.



**Efter installation är det viktigt att smörja 1-2 gånger per år vid ovan utmärkta punkter**





**Smörj alla hakar, kikkolvar och slutbleck minst 1 gång per år med syrafritt låsfett.**

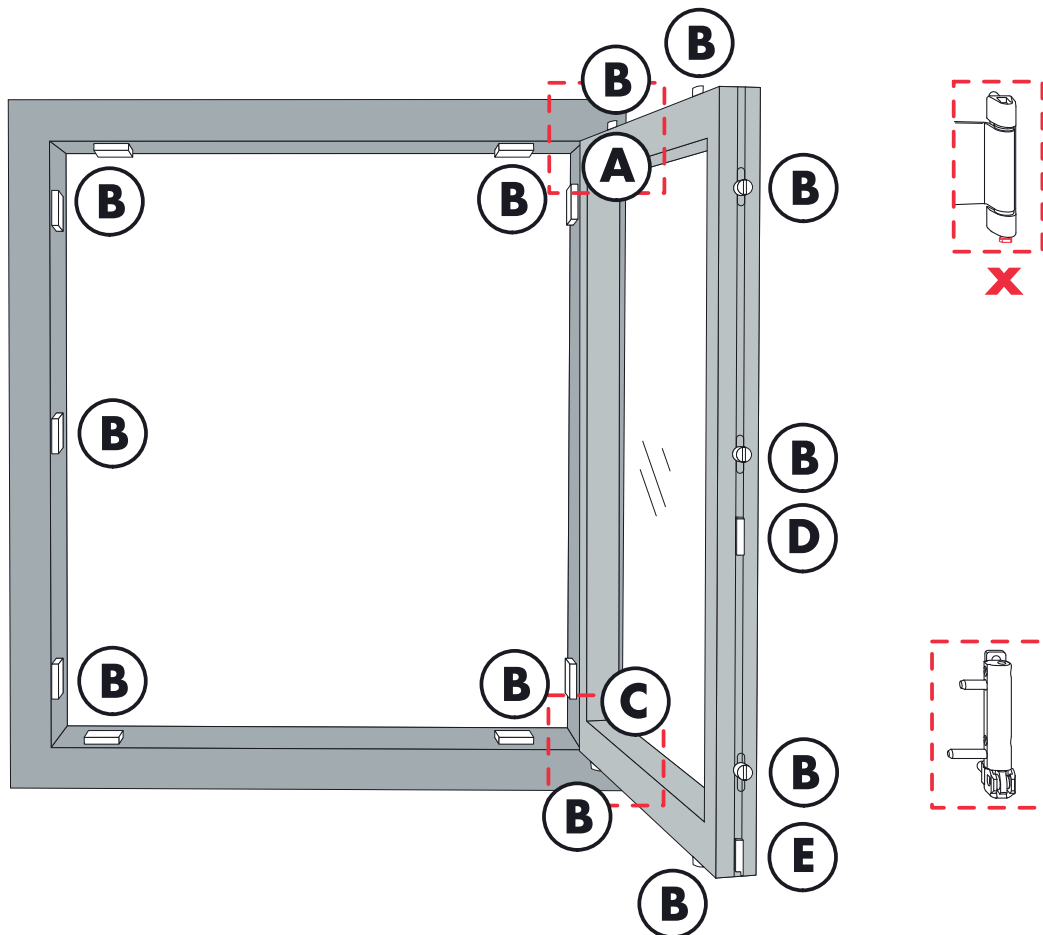
**Väl smorda kikkolvar och slutbleck minimerar slitage och förbättrar användning.**

**OBS! Smörj inte bromsen!**

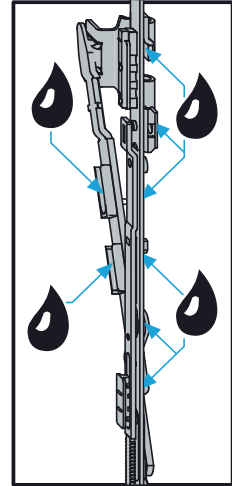
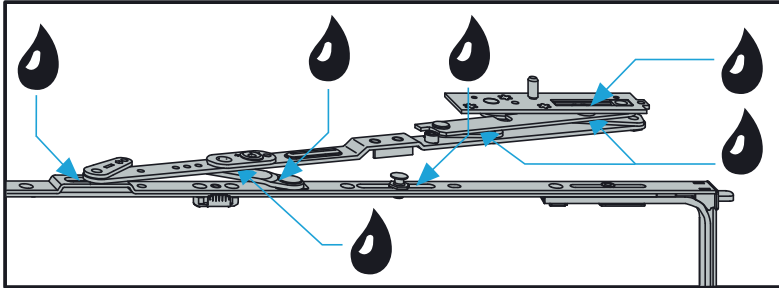
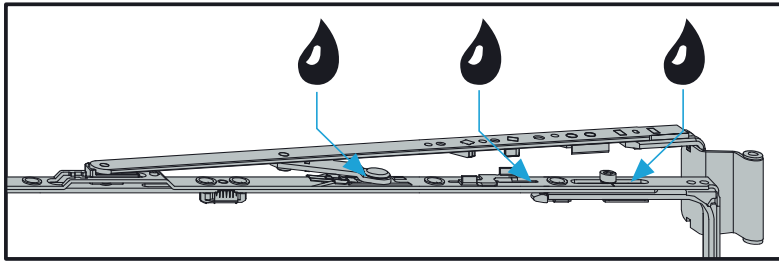
**Däremot måste bromsrännan hållas fri från damm, grus och andra hinder.**

Kontrollera så att övre gångjärnsstiftet är upptryckt ordentligt.  
Är det inte det så tryck upp det till det tar stopp.  
Se till så att alla skruvar och handtag sitter ordentligt.  
Tänk på att inte skruva åt dem för hårt!

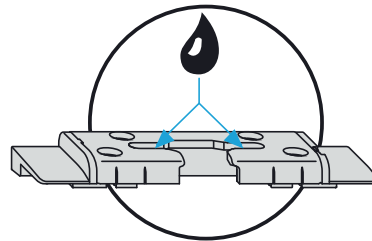
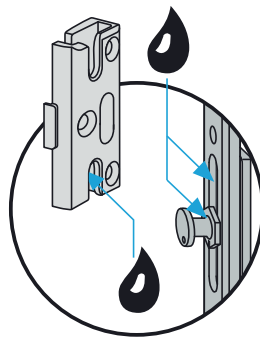
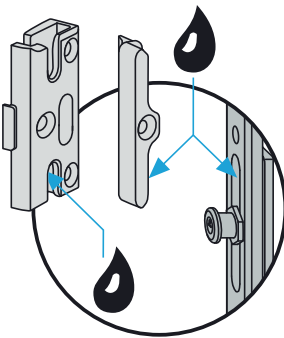
Smörj alla rörliga delar och låspunkter enligt skissbild nedan!  
Använd syrafritt fett eller olja.  
Öppna och stäng fönstret några gånger så att fettets sprider sig.  
Torka sedan av överflödigt fett!



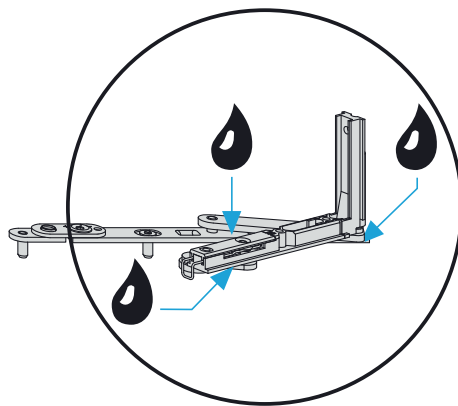
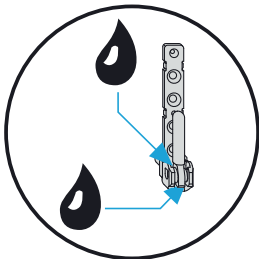
**A**



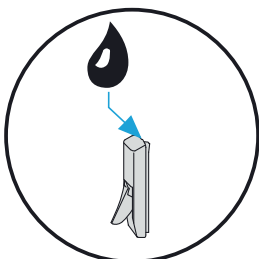
**B**



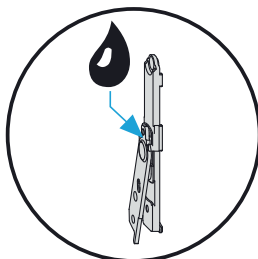
**C**

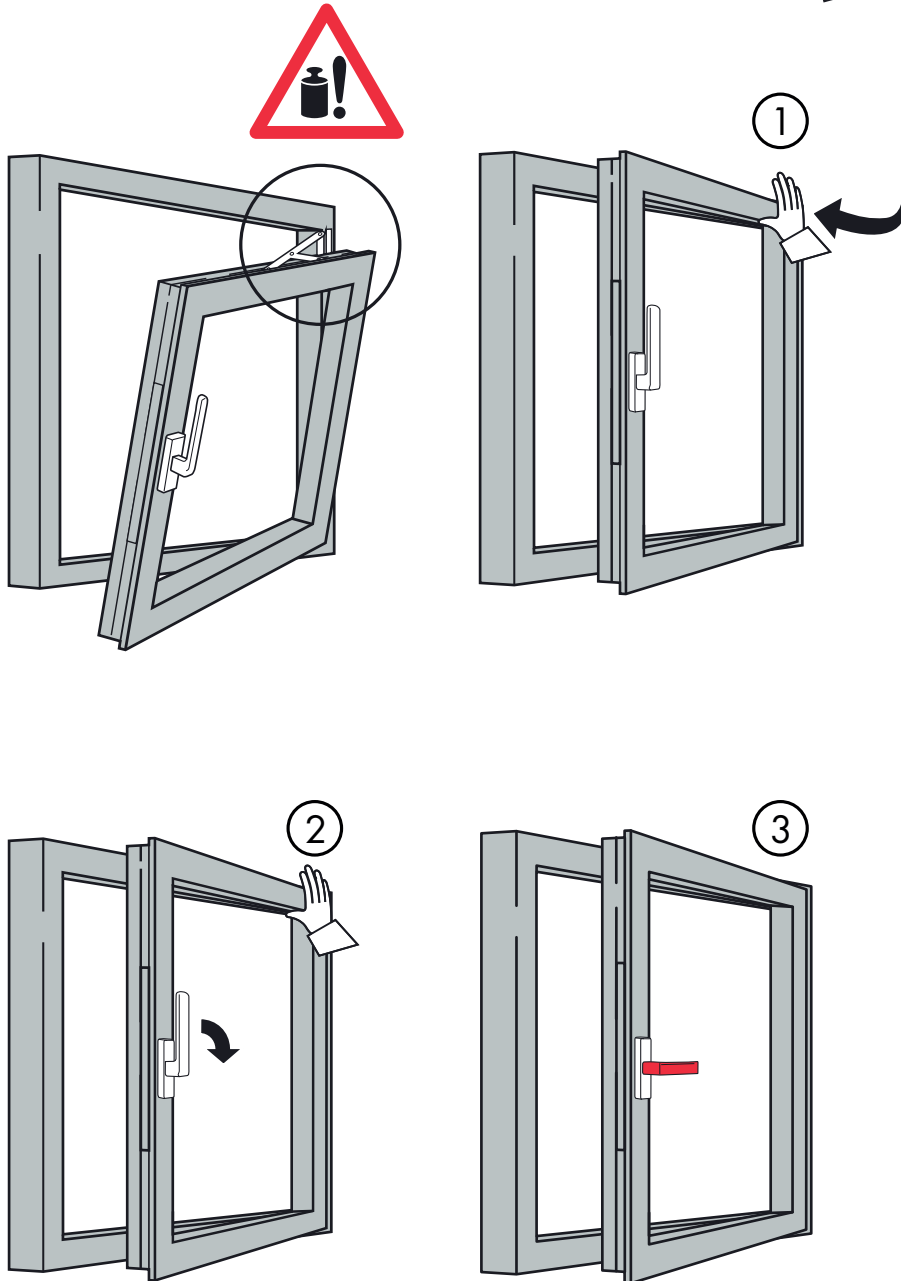
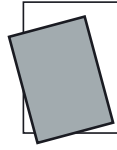


**D**



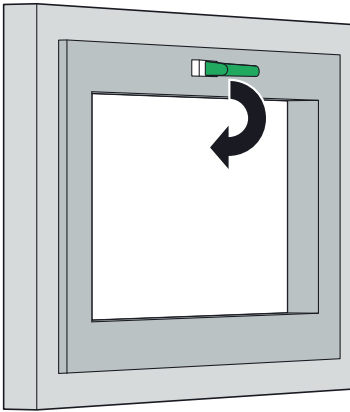
**E**



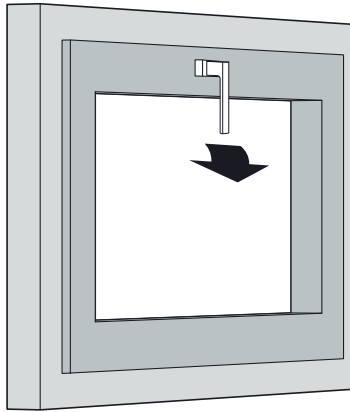




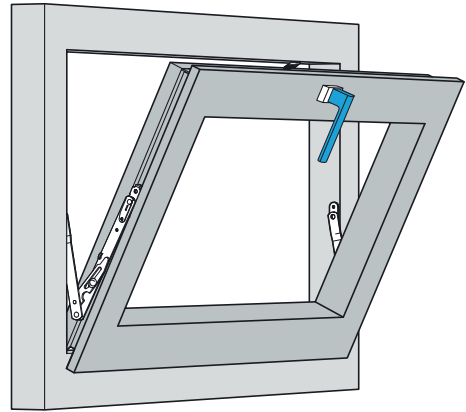
①



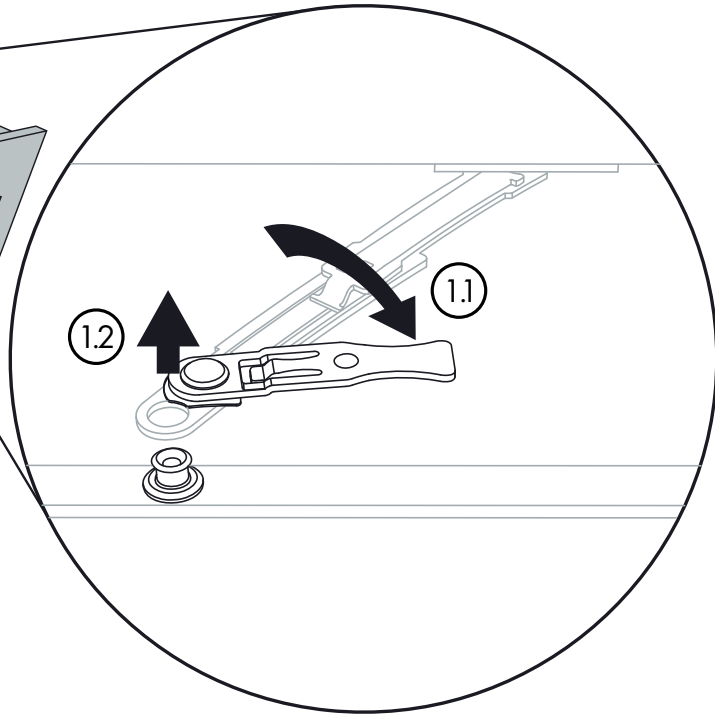
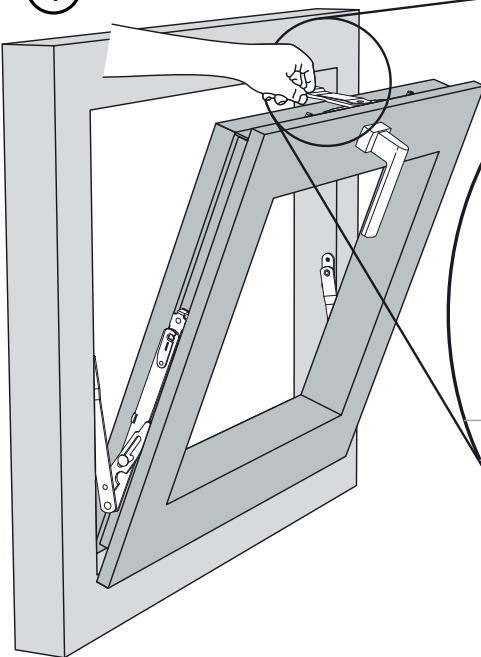
②

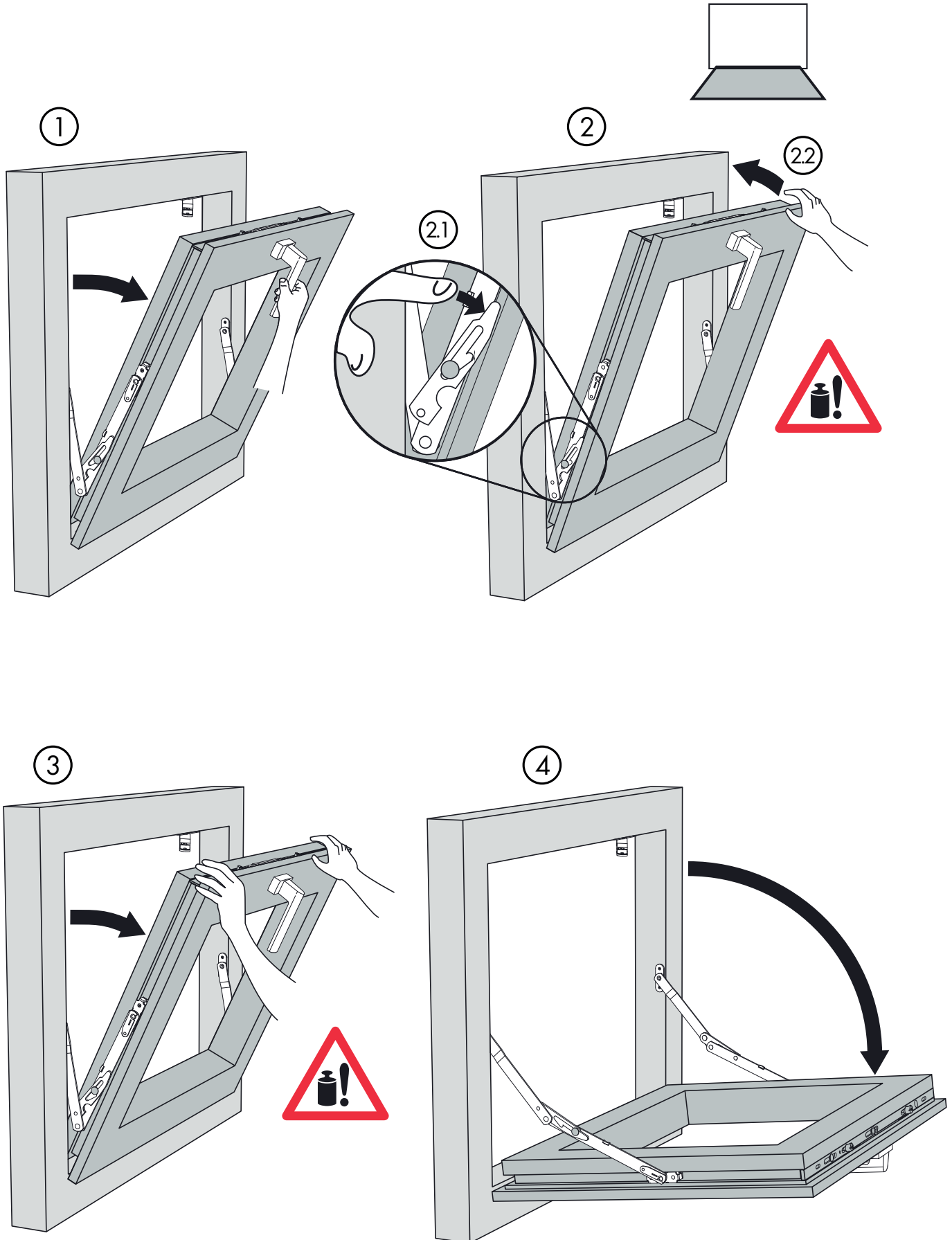


③

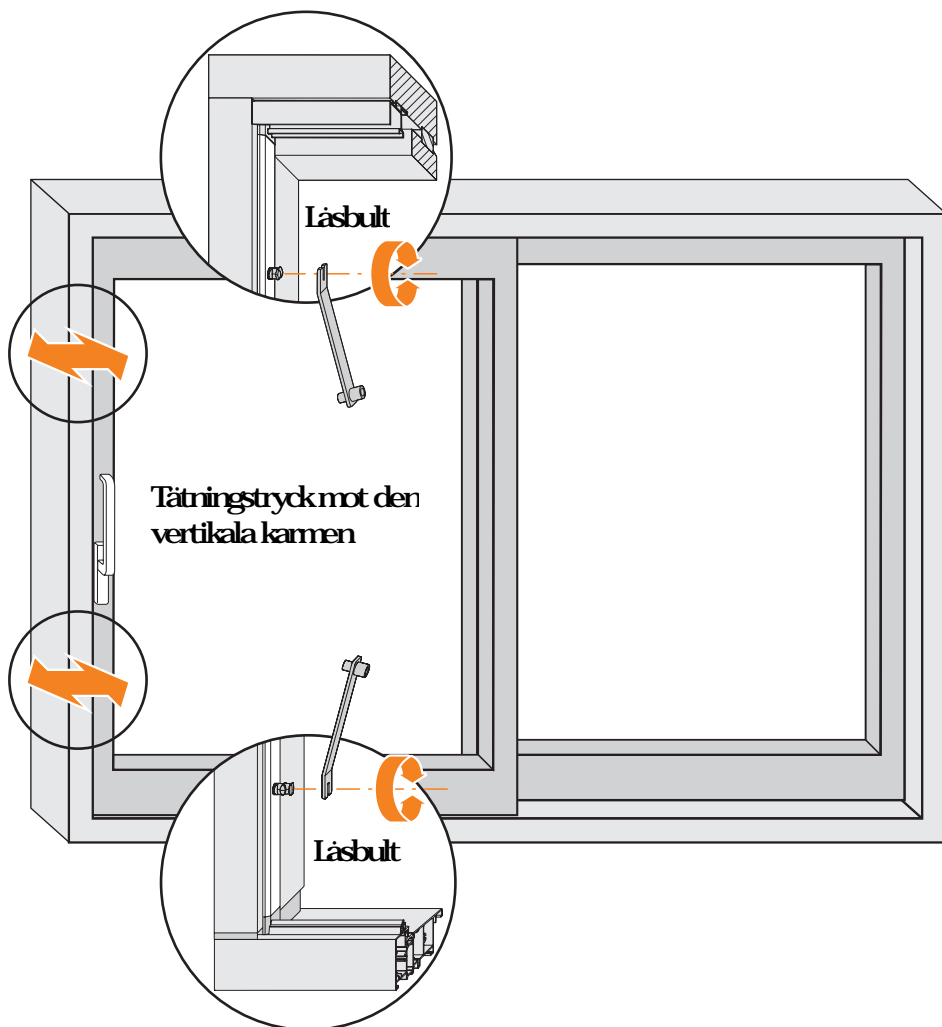


①



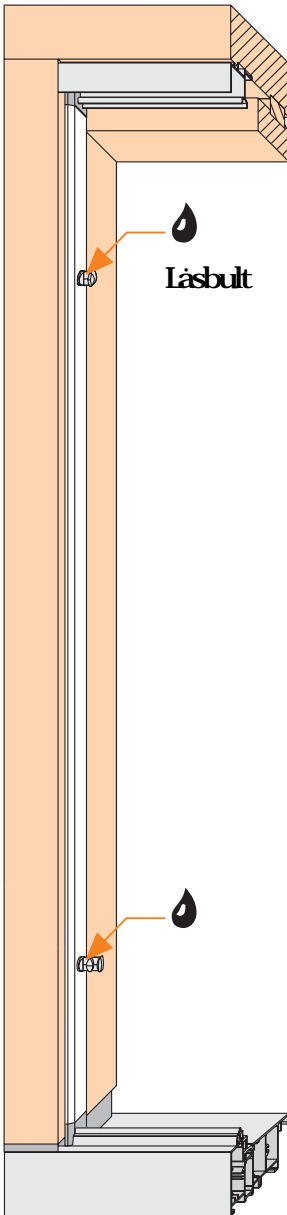


**Justerbara delar**



## SKJUTPARTI

### Underhåll och smörjning Skjutparti



Läsbult

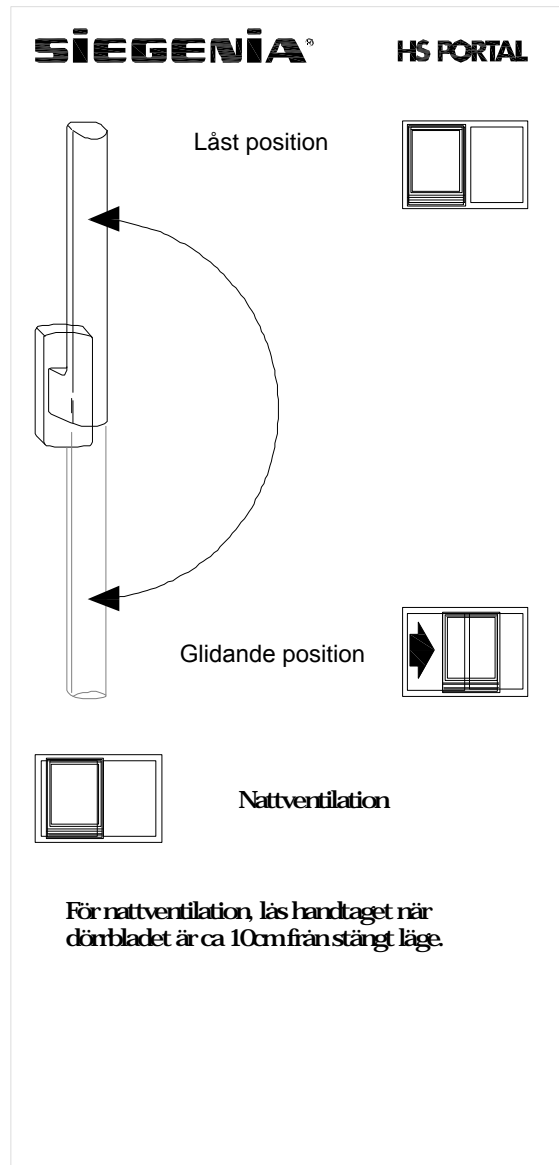
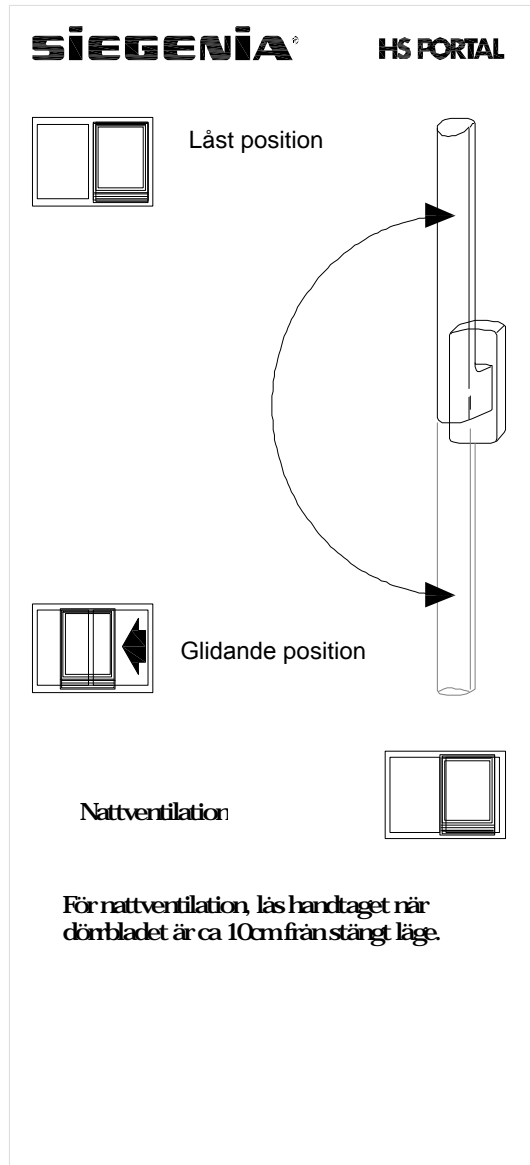
Ditt DOFAB KULTUR skjutparti är utrustat med beslag från SIEGEMIA AUBL för att säkerställa säker och problemfri användning så är det viktigt att följa följande underhållspunkter:

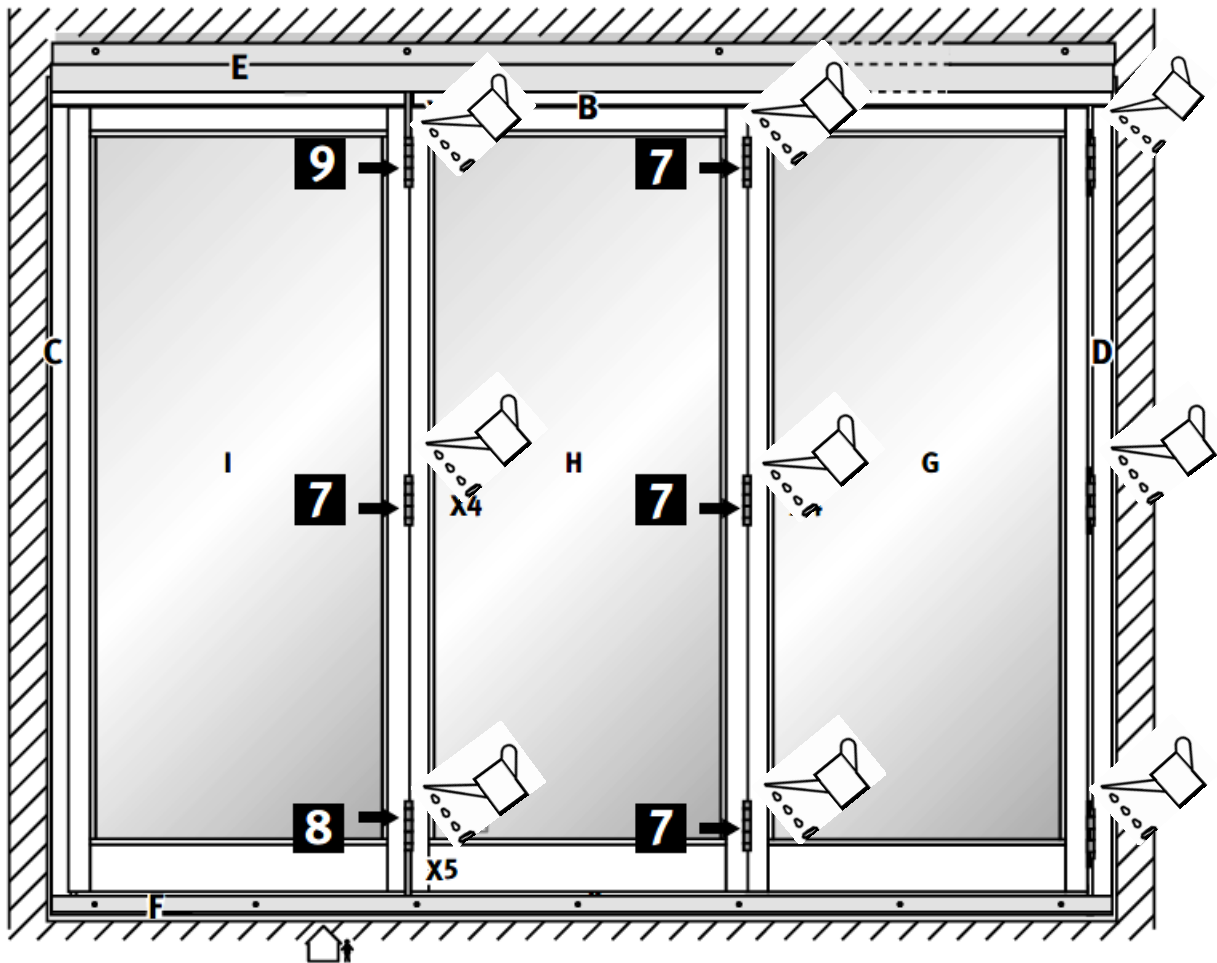
- 1: Smörj eller olja in alla läsbultar
- 2: Använd bara syrefritt fett eller olja
- 3: Tvätta bara skenor och beslag med ett mildt diskmedel med neutralt pH värde.
- 4: Efter rengöring av skenor och beslag så smörj med silikon och syrefri olja

Omdören kärvar eller om något problem uppstår så använd inte dören. Kontakta din installatör eller kontakta DOFAB så hjälper vi dig!

Läsbult







#### Din DOFAB VIKDÖRR är

utrustat med beslag från SIEGEMIA-AUBI. för att säkerställa säker och problemfri användning så är det viktigt att följa följande underhållspunkter.

- 1: Smörj eller olja in alla låsbultar
- 2: Använd bara syrafritt fett eller olja
- 3: Tvätta bara skenor och beslag med ett mildt diskmedel med neutralt pH-värde.
- 4: Efter rengöring av skenor och beslag så smörj med silikon och syrafri olja.

Om vikdörren kärvar eller om något problem uppstår så använd inte dörren. Kontakta din installatör eller kontakta DOFAB så hjälper vi dig!

## Allmänna villkor 2019:1

Vad som anges nedan i dessa allmänna villkor reglerar DOFAB:s avtalsförhållande med kund, där inte annat uttryckligen överenskommit skriftligen.

### 1. Underlag och ritningar

- Ritningar ses från gångjärnssida om inte annat anges.
- Samtliga angivna mått är alltid tillverkningsmått (KYM).
- Ritningarna är endast anvisningar och visar således ej detaljer eller profiler.
- Kunden ansvarar parterna emellan för att angivna mått kontrolleras så att de går att installera enligt kundens önskemål, dvs det är kunden som ansvarar för måttens riktighet.
- DOFAB ansvarar endast för måttens riktighet om DOFAB skall installera produkten.

### 2. Offertförfarande

- Frakt och mervärdesskatt tillkommer om inget annat anges.
- Pris inkluderar aldrig installationskostnad utan där installation skall ingå prissätts denna separat.
- Offerten gäller i sin helhet, dvs. vid förändring av innehållet i offerten kan prisändringar komma att ske.
- I priset ingår leverans till DOFAB:s lager på Hemsögatan 18 i Malmö CFR, om inget annat anges, vilket innebär att kunden själv står för risken för transporten och för försäkring av produkten. Eventuellt inrikes transportpris till annan plats anges separat.
- Kunden ansvarar för att utrustning för avlastning finns på plats angiven leveransdag.
- DOFAB är bunden av sin offert under 60 dagar från avgivande. Om inte annat har avtalats, är offerten beräknad på en samlad beställning.

### 3. Orderbekräftelse

Orderbekräftelsen är en bekräftelse på senast av kunden godkända offert. Det är kundens ansvar att genast kontrollera att orderbekräftelsen är överensstämmande med kundens önskemål. Vid eventuell tveksamhet, eller om kunden inte förstår orderbekräftelsens innebörd, skall kunden omgående kontakta DOFAB för att få en förklaring eller en eventuell ändring av orderbekräftelsen.

### 4. Betalningar, leveranstid och leveransförsening

Förskott om 50 % erläggs på samtliga order. Betalning av förskottet utgör även kundens bekräftelse på lagd order, och tillverkningstiden påbörjas då inbetalt förskott (eller säkerhet) registrerats hos DOFAB. Vid företagsbeställningar och större order kan en bankgaranti helt eller delvis ersätta förskottet, se nedan. Fullgod kreditvärdighet förutsätts, och DOFAB har rätt att ta kreditupplysning på kunden samt vid bristande kreditvärdighet åberopa denna till stöd för ändring av kreditvillkoren eller hävning av ingånget avtal. Lagring max 7 dagar ingår i totalpris, därefter är DOFAB berättigad att utkräva ersättning för lagring motsvarande 0,25 % av priset för lagrat gods per påbörjad vecka.

*För beställningar upp till 500 000 kr exkl. moms gäller följande:*

- Betalning 1: 50 % av avtalspriset skall betalas som bekräftelse på lagd order inom 1 vecka från orderbekräftelse.
- Betalning 2: Resterande 50 % av avtalspriset skall slutbetalas 20 dagar efter avisering om att produkter är klara för avhämtning eller leverans.

*För beställning över 500 000 kr exkl. moms kan efter särskild överenskommelse alternativt gälla följande:*

- Säkerhet: Bankgaranti av typen on demand från svensk bank omfattande 100 % av totalsumman skall lämnas inom 1 vecka från orderbekräftelse. Lämnad bankgaranti skall gälla till minst 30 dagar efter planerad slutleverans, och skall förlängas om

leverans senareläggs. Vid längre utrullningsplaner skall bankgarantin kunna delregleras.

- Betalning: Avtalspriset (eller den del av priset som dellerans avser) skall i sin helhet betalas 20 dagar efter avisering om att produkter är klara för avhämtning eller leverans.

DOFAB:s leveranstid består normalt av 12 fulla arbetsveckor plus transporttid. DOFAB har rätt till förlängning av leveranstiden om köpets fullgörande hindras till följd av omständighet på motpartens sida eller till följd av omständighet utanför DOFAB:s kontroll eller annat av DOFAB ej vållat förhållande, som DOFAB inte borde ha räknat med och vars följd DOFAB inte rimligen kunnat undanröja. Ändring av lagd order innebär normalt minst 1 veckas förlängd leveranstid, eller enligt besked.

Vid försening upp till en vecka utgår ingen ersättning. DOFAB skall för varje, därefter, påbörjad vecka varmed avtalad tidpunkt för produktens avlämnande enligt ovan överskrids utgå vite med 1 % av köpesumman eller av den del av köpesumman som belöper på avtalad och försenad dellerans. DOFAB är dock inte skyldigt att utgå vite för mer än 10 påbörjade förseningsveckor.

### 5. Leveransmottagande och reklamation

Fel, som märkts eller borde ha märkts när produkten överlämnades till kunden, skall reklameras omedelbart och innan produkten monteras. Om felet kan antas ha uppkommit under transport och produkten kvitteras på särskild fraktsedel, skall felet dessutom omedelbart anmälas till fraktföraren och noteras på transportsedeln, fraktföraren skall bestyrka noteringen med signatur och bilnummer. I övrigt skall fel och brist på produkt skriftligen reklameras senast 5 dagar efter mottagandet.

Produkterna skall också kontrolleras för fel och mätas innan installation. Om leveransen innehåller produktionsfel eller är av felaktiga mått skall produkterna inte lastas av den pall de levererats på och ej heller tas i bruk. För produkter som installerats trots skador eller fel bortfaller rätten att reklamera produkten. DOFAB ansvarar ej heller för kostnader som innebär att gamla partier avlägsnats innan kontroll av de nya partiernas riktighet har utförts.

I reklamationen skall order- eller fakturanummer anges samt kopia på orderbekräftelse eller faktura bifogas. Reklamation skall för att vara giltig också vara skriftlig och innehålla fotodokumentation.

### 6. Ansvar för fel

DOFAB är efter giltig reklamation skyldigt att i enlighet med bestämmelserna nedan under denna punkt genom utbyte eller reparation avhjälpa fel i levererad produkt som beror på bristfälligheter i konstruktion, material eller tillverkning.

Om DOFAB ansvarar för fel omfattar detta även ansvar för skada på levererad produkt som felet orsakar. DOFAB:s ansvar omfattar inte fel som beror på av kunden tillhandahållet material eller på av denne föreskriven eller specificerad konstruktion.

DOFAB:s ansvar omfattar inte fel orsakade av omständigheter som tillkommit efter att risken för produkten gått över på kunden. Ansvaret omfattar exempelvis inte fel som uppstår till följd av att användningsförhållandena avviker från vad som förutsatts i avtalet eller av oriktig användning. Det omfattar inte heller fel förorsakade av bristfälligt underhåll eller oriktig montering från kundens sida, ändringar utan DOFAB:s skriftliga medgivande eller av kunden utförda reparationer. Ansvaret omfattar inte heller normal förslitning eller försämring.

För delar som bytts ut eller reparerats i enlighet med denna punkt har DOFAB samma ansvar som för den ursprungliga produkten.

Sedan DOFAB har mottagit skriftlig reklamation enligt p. 5 ska felet avhjälpas med den skyndsamhet som omständigheterna

## Allmänna villkor 2019:1

påkallar, och om möjligt äga rum vid en sådan tidpunkt att kundens verksamhet inte störs.

Vid utbyte av produkt eller komponent ingår inte arbete för demontage och montage. Kan avhjälpandet ske genom att en felaktig del byts ut eller repareras och kan demontering och inmontering av delen utföras utan särskild fackkunskap, får DOFAB kräva att den felaktiga delen sänds till DOFAB eller av DOFAB anvisad plats för reparation eller utbyte. DOFAB har då fullgjort vad som åligger DOFAB på grund av felet när en reparerad eller utbytt del levererats till kunden.

Om avhjälpande av fel medför ingrepp i annat än den felaktiga produkten, svarar kunden för arbete och kostnader som orsakas därav.

Avhjälpande/utbyte förutsätter att detta kan ske utan oskäliga kostnader för DOFAB, i annat fall har DOFAB rätt att reglera felet genom ett skäligt prisavdrag.

Om ansvaret för fel visar sig ligga på annan part än DOFAB, eller fel inte skulle föreligga, tar DOFAB en avgift om 750 kr/h exklusive moms för all den arbetstid som åtgått. Dessutom tillkommer eventuell körsättning/ reseersättning, enligt gällande taxa vid tillfället, samt andra kostnader (enligt självkostnadspris jämte 10 % påslag) som kan krävas för åtgärden.

Är felet väsentligt, och inte avhjälpas utan dröjsmål får kunden istället häva avtalet avseende den felaktiga produkten genom skriftligt meddelande till DOFAB. Kunden har även rätt till sådan hävning om felet efter åtgärd som nämns ovan alltså är väsentligt. Vid sådan hävning har kunden rätt till ersättning för den skada han lider. Ersättningen ska dock inte uppgå till mer än 20 % av det avtalade priset.

DOFAB har inte något ansvar för fel utöver vad som föreskrivs ovan i denna punkt. Detta gäller varje kostnad och varje förlust felet kan orsaka som exempelvis produktionsbortfall, utebliven vinst och annan ekonomisk följdförlust. DOFAB ansvarar inte heller för skada som felaktig produkt orsakar på fast eller lös egendom eller följdena av sådan skada om skadan inträffar då produkten är i kundens besittning. Kunden ska hålla DOFAB skadeslöst i den utsträckning som DOFAB åläggs ansvar gentemot tredje man för sådan skada eller förlust som DOFAB inte ansvarar för enligt ovan. Nu nämnda begränsningar i DOFAB:s ansvar gäller inte om DOFAB gjort sig skyldigt till grov vårdslöshet.

### 7. Garantier

DOFAB lämnar 5 års garanti på DOFAB:s produkter gällande kondens mellan glas i isolerrutor, rötskador, formstabilitet och beslagens funktion. Gällande DOFAB:s snickeriprodukter är denna garantitid dock 2 år på rötskador och formstabilitet. Samtliga beslag har 2 års garanti. Avvikelser anges i orderbekräftelse eller garantidokument.

För annan kulör än vit, frånsäger sig DOFAB allt ansvar för kulörens ljusbeständighet och för skador som kan uppstå till följd av ökad värmeabsorption.

För övriga produkter gäller respektive garanti angiven på offert eller produktblad. Omålade produkter säljs utan garanti på ytbehandling eller följdsador därav. DOFAB säljer ej produkter som är laserade utvändigt.

### 8. Allmänna garantivillkor

Garantierna gäller avtalsmässigt levererade produkter inom Sverige och Danmark.

För att garanti skall gälla skall årlig dokumentation av underhåll kunna visas, såsom egenkontroller och fotodokumentation.

Allmänt gäller att produkten skall ha förvarats stående på torr plats innan montage och att den monterats på ett fackmässigt sätt och enligt eventuellt lämnade montageanvisningar. Vid användandet av skum som tätningsmedel gäller inga garantier. Vid uteblivet användande av karmskruv gäller inga garantier. Partier skall vidare inte ha varit inplastade vid t.ex. putsning under en så lång tid att fukt kunnat bildas. Produkterna skall ha installerats och använts på avsett vis och under normala betingelser samt ha vårdats och skötts på ett normalt sätt såsom regelbunden rengöring och målning enligt tillverkarens anvisningar. DOFAB ansvarar inte för sådant som beror på felaktig lagring, montering eller installation, bristande underhåll, felaktig skötsel, vanvård, onormalt brukande eller annat som kan hänföras till annan än DOFAB.

Vid utbyte av produkt eller del av DOFAB gäller den ursprungliga garantiperioden även för denna utbytta del. Garantifel skall rapporteras till DOFAB utan dröjsmål, och inom respektive garantitid.

För garantifel gäller i övrigt vad som anges under p. 6 ovan.

### 9. Övriga ansvarsbegränsningar, force majeure

Utöver de begränsningar som angetts ovan skall DOFAB:s skadeståndsansvar, såvida inte grov vårdslöshet föreligger, vara begränsat till ett sammanlagt belopp om 15 % av kontraktssumman för den produkt som berörs. DOFAB ansvarar dock inte i något fall för utebliven vinst eller annan indirekt skada eller förlust inklusive andra partens eventuella ersättningskyldigheter gentemot tredje man. Om DOFAB förhindras att fullgöra sina åtaganden enligt ovan av omständighet som DOFAB ej kunnat råda över, exempelvis arbetskonflikt, eldsvåda, ändrade myndighetsbestämmelser, myndighetsingripanden samt fel eller försening avseende produkter från underleverantörer på grund av omständigheter som här angivits skall detta utgöra befrielsegrund som medför framflyttning av avtalad tidpunkt för leverans och befrielse från skadestånd och eventuella påföljder. Om avtalets fullföljande till väsentlig del förhindras för längre tid än 3 månader på grund av viss ovan angiven orsak äger DOFAB, utan ersättningskyldighet, rätt att skriftligen frånträda avtalet.

### 10. Återtagandeförbehåll

Samtliga produkter som omfattas av avtal mellan parterna förblir Säljarens egendom till dess att full betalning erlagts, och Säljaren förbehåller sig rätten att återta sålda varor intill dess Köparen fullgjort samtliga betalningsförpliktelser enligt detta avtal.

### 11. Behandling av personuppgifter – GDPR

DOFAB AB samlar och behandlar dina personuppgifter för att administrera din offert och/eller din order. Order/beställning hanteras av externa biträden som tex. logistik. Personuppgifter som hanteras: namn, adress, e-mail och ett telefonnummer. Vi säljer eller överlåter inte personuppgifter.

Vi förvarar dina uppgifter så länge som kundförhållandet och garantiförhållanden varar. Alla servers som används för att spara personliga upplysningar vid beställning är placerade säkert och centralt hos DOFAB AB's IT-partner.

För mer info om GDPR: <https://www.datainspektionen.se/data-skyddsreformen>

### 12. Tvist

Tvist mellan DOFAB och kunden skall avgöras av svensk domstol, med Malmö tingsrätt som första instans, och med tillämpning av svensk rätt.



Varmt välkommen  
att kontakta oss så  
hjälper vi dig gärna!

Ring oss på  
Maila oss på  
Besök oss  
Se vårt showroom  
eller läs mer på hemsidan

040 230 270 / 031 230 270 / 08 230 270  
info@dofab.se  
i Malmö på Agnesfridsvägen 125  
i Stockholm på Brännkyrkagatan 85  
www.dofab.se